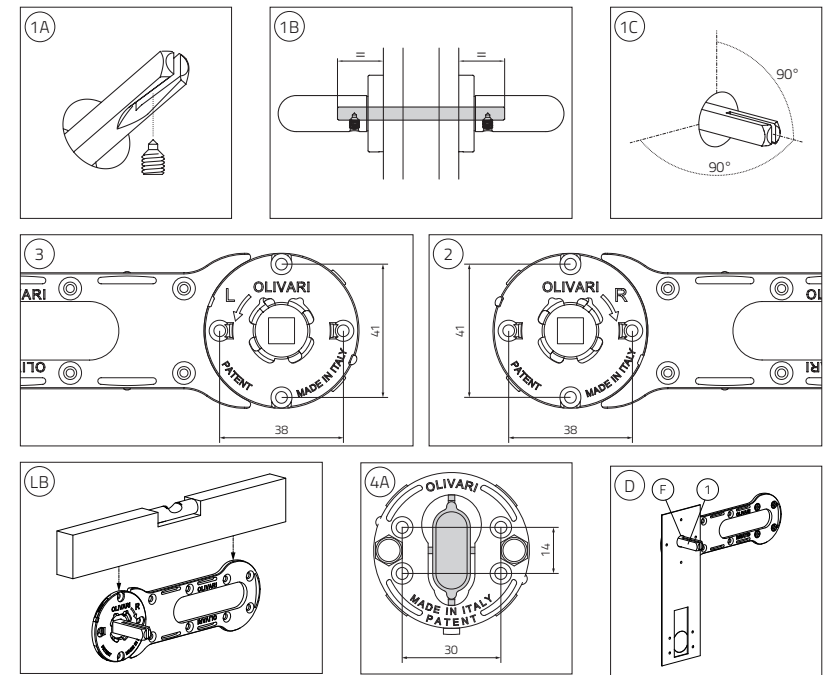
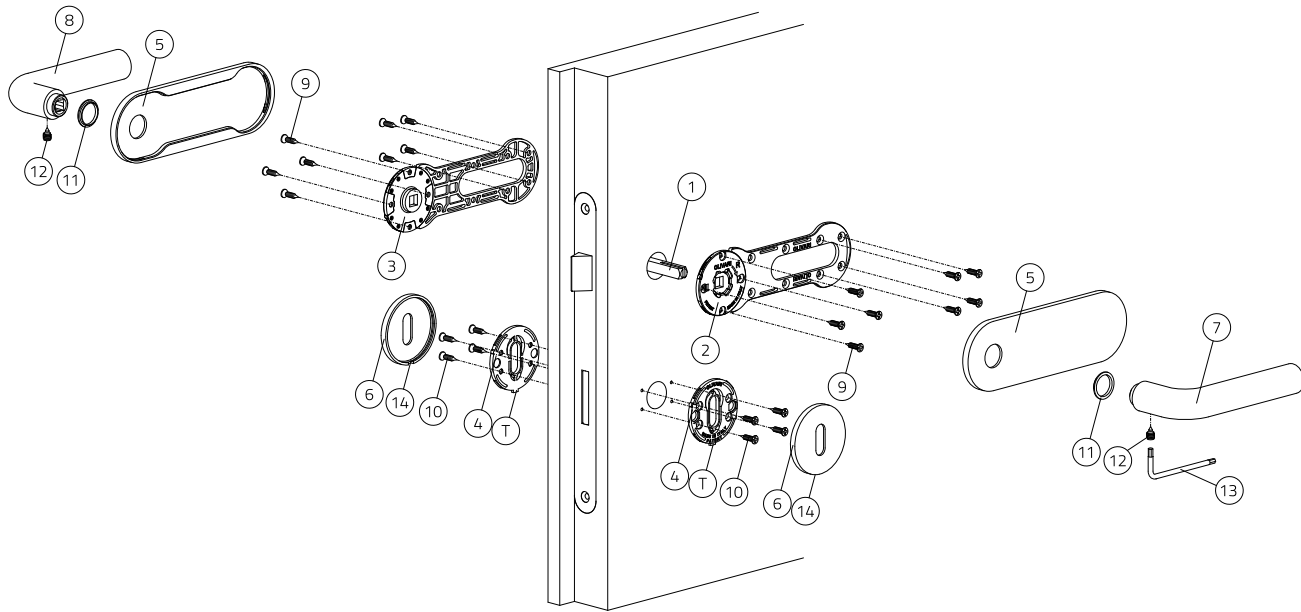


Maniglie con placche 162x51/bocchette 51 "BASSE": fissaggio con viti a legno

Handles with "LOW" 162x51 plates/escutcheons: fixing with woodscrews



IT

- Inserire nella serratura il ferro quadro (1) con la svasatura rivolta verso il basso (1A), centrandolo rispetto allo spessore porta (1B).
- **Lato destro:** verificare attentamente che il quadro (1) sia posizionato perpendicolarmente rispetto al piano della porta (1C).
 - Inserire la sottoplastra dx (2) sul ferro quadro (1) e allinearla orizzontalmente alla porta aiutandosi con una livella a bolla o altro strumento idoneo (LB).
 - Fissare la sottoplastra dx tramite le viti (9).
 - Con bocchetta patent inserire la DIMA (D) (senza togliere la sottoplastra dx) sul ferro quadro (1) attraverso il foro (F) e allinearla verticalmente alla porta.
 - Segnare i 4 fori B70 o B90 per la sottobocchetta (4) in base alla serratura a disposizione.
 - Togliere la DIMA (D) e forare con una punta Ø2mm per una profondità di circa 3mm.
 - Con bocchetta Yale rimuovere dalla sottobocchetta (4) la parte di guida centrale (4A) e presentare direttamente la sottobocchetta (4) sul cilindro e segnare i 4 fori.
- **Lato sinistro:** verificare attentamente che il quadro (1) sia posizionato perpendicolarmente rispetto al piano della porta (1C).
 - Inserire la sottoplastra sx (3) sul ferro quadro (1) e allinearla orizzontalmente alla porta aiutandosi con una livella a bolla o altro strumento idoneo (LB).
 - Fissare la sottoplastra sx tramite le viti (9).
 - Con bocchetta patent inserire la DIMA (D) (senza togliere la sottoplastra sx) sul ferro quadro (1) attraverso il foro (F) e allinearla verticalmente alla porta.
 - Segnare i 4 fori B70 o B90 per la sottobocchetta (4) in base alla serratura a disposizione.
 - Togliere la DIMA (D) e forare con una punta Ø2mm per una profondità di circa 3mm.
 - Con bocchetta Yale rimuovere dalla sottobocchetta (4) la parte di guida centrale (4A) e presentare direttamente la sottobocchetta (4) sul cilindro e segnare i 4 fori.
- **Su entrambi i lati:** applicare a pressione la placca (5) quindi applicare la bussola in nylon (11).
- **Lato destro:** inserire l'impugnatura (7) sul ferro quadro (1), mantenendolo centrato rispetto allo spessore porta (1B) e avvitare a fondo il grano (12) con la chiave (13).
- **Lato sinistro:** ripetere l'operazione con l'impugnatura (8).
- **Su entrambi i lati:** fissare la sottobocchetta (4) con la tacca (T) rivolta verso il basso tramite le viti (10) quindi applicare a pressione la bocchetta (6) con il taglio (14) rivolto verso il basso.

GB

- Place the spindle (1) in the lock with the flared routed side downwards (1A) and centered within the door thickness (1B).
- **Right side:** check carefully that the spindle (1) is positioned perpendicular to the door (1C).
 - Place the right inner baseplate (2) on the spindle (1) and line it up horizontally to the door with the help of a spirit level or other suitable tool (LB).
 - Fix the right inner baseplate with the screws (9).
 - With the keyhole escutcheon place the template (D) (without removing the right inner plate) on the spindle (1) through the hole (F) and line it up vertically to the door.
 - Mark the 4 holes B70 or B90 for the escutcheon inner baseplate (4) depending on the lock being used.
 - Remove the template (D) and drill Ø2mm holes where marked to a depth of approximately 3mm.
 - If using euro cylinder escutcheons, remove the central guide (4A) from the inner baseplate (4) then slide the inner baseplate (4) directly on the cylinder and mark the 4 holes.
- **Left side:** check carefully that the spindle (1) is positioned perpendicular to the door (1C).
 - Place the left inner baseplate (3) on the spindle (1) and line it up horizontally to the door with the help of a spirit level or other suitable tool (LB).
 - Fix the left inner baseplate with the screws (9).
 - With the keyhole escutcheon place the template (D) (without removing the left inner plate) on the spindle (1) through the hole (F) and line it up vertically to the door.
 - Mark the 4 holes B70 or B90 for the escutcheon inner baseplate (4) depending on the lock being used.
 - Remove the template (D) and drill Ø2mm holes where marked to a depth of approximately 3mm.
 - If using euro cylinder escutcheons, remove the central guide (4A) from the inner baseplate (4) then slide the inner baseplate (4) directly on the cylinder and mark the 4 holes.
- **On both sides:** apply pressure to the backplate covers (5) then fit the nylon bush (11).
- **Right side:** slide the handle (7) on the spindle (1), keeping it centered with the door thickness (1B) and tighten Allen screw (12) with the key (13).
- **Left side:** repeat the operation with the handle (8).
- **On both sides:** fix the escutcheon inner baseplate (4) with the tag (T) facing down using the screws (10) then apply pressure to the escutcheon covers (6) with the notch (14) facing down.