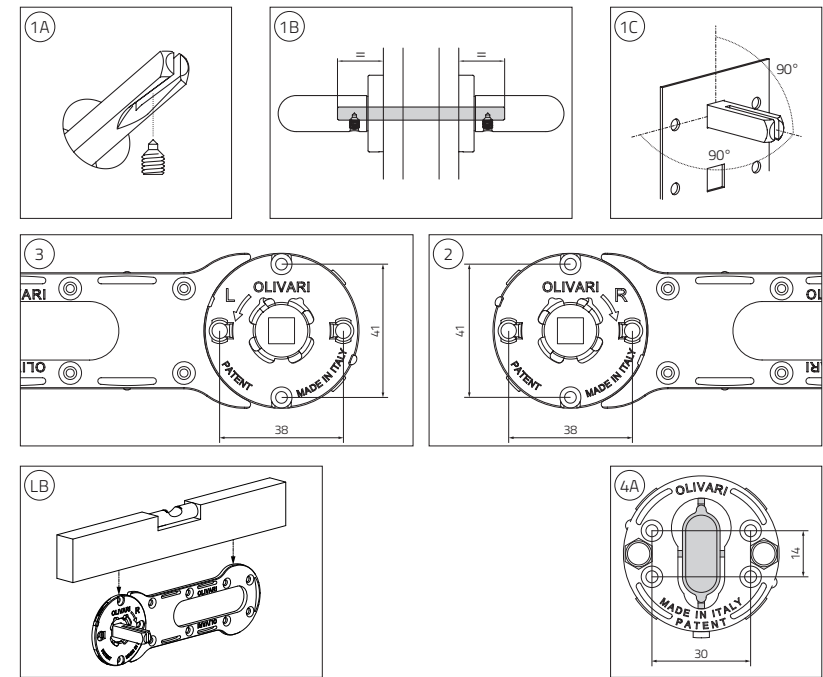
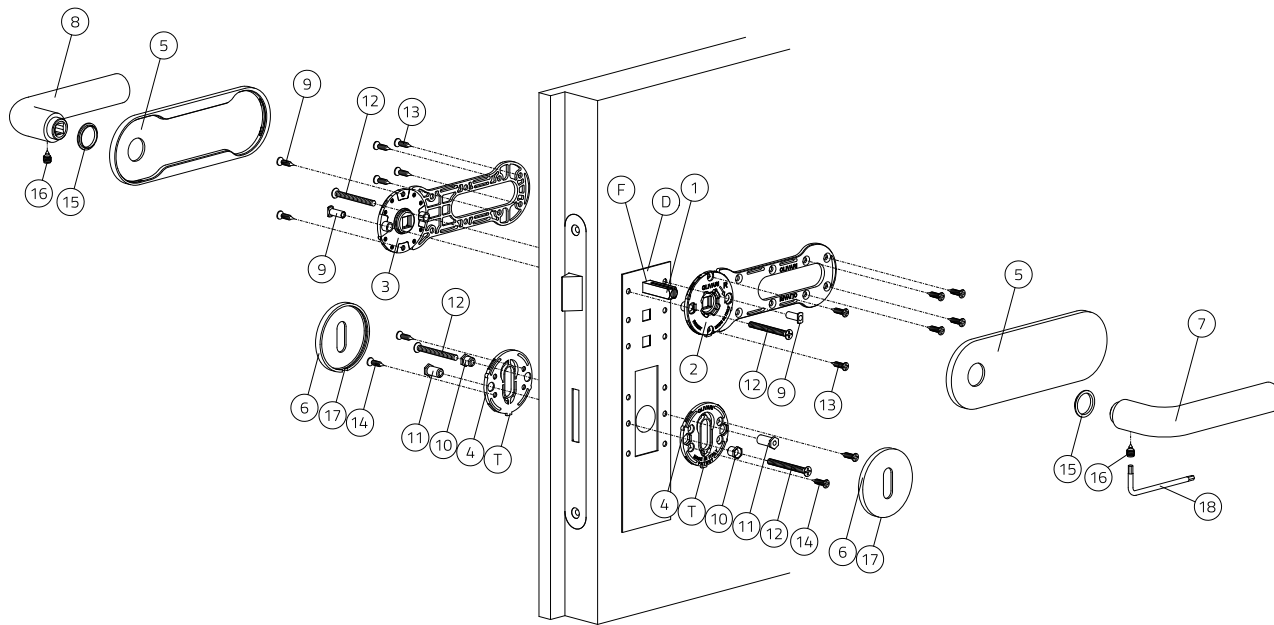


## Maniglie con placche 162x51/bocchette 51 "BASSE": fissaggio con tiranti

Handles with "LOW" 162x51 plates/escutcheons: fixing fixing bolts



### IT

- Inserire nella serratura il ferro quadro (1) con la svasatura rivolta verso il basso (1A), centrandolo rispetto allo spessore porta (1B).
- **Su entrambe i lati:** inserire la DIMA (D) sul ferro quadro (1) attraverso il foro (F) e allinearla verticalmente alla porta.
  - Verificare attentamente che il quadro (1) sia posizionato perpendicolarmente rispetto al piano della porta (1C).
  - Segnare i 2 fori per la sottoplastra destra (2) e la sottoplastra sinistra (3).
  - Con bocchetta patent segnare i 2 fori BB72 per la sottobocchetta (4).

Nel caso di bocchetta yale rimuovere dalla sottobocchetta (4) la parte di guida centrale (4A) quindi togliere la DIMA (D) e presentare direttamente la sottobocchetta (4) sul cilindro e segnare i 2 fori.

  - Togliere la DIMA (D).
  - Togliere la serratura quindi forare con una punta Ø7mm su entrambe i lati fino al vano serratura.
  - Rimettere la serratura.
- **Lato destro:** inserire un controtirante (9) nell'apposita sede sulla sottoplastra destra (2).
  - Inserire la sottoplastra destra (2) sul ferro quadro (1).
- **Lato sinistro:** inserire un controtirante (9) nell'apposita sede sulla sottoplastra sinistra (3).
  - Inserire la sottoplastra sinistra (3) sul ferro quadro (1).
- **Su entrambi i lati:** inserire un tirante (12) attraverso l'apposito foro ed avvitare sul rispettivo controtirante (9) senza però bloccare le due sottoplastrine.
- **Lato destro:** verificare attentamente che il quadro (1) sia posizionato perpendicolarmente rispetto al piano della porta (1C).
  - Allineare la sottoplastra destra (2) orizzontalmente alla porta aiutandosi con una livella a bolla o altro strumento idoneo (LB).
  - Fissare la sottoplastra dx tramite le viti (13).
- **Lato sinistro:** verificare attentamente che il quadro (1) sia posizionato perpendicolarmente rispetto al piano della porta (1C).
  - Allineare la sottoplastra sinistra (3) orizzontalmente alla porta aiutandosi con una livella a bolla o altro strumento idoneo (LB).
  - Fissare la sottoplastra sx tramite le viti (13).
- **Su entrambi i lati:** avvitare a fondo i tiranti senza deformare la porta.
  - Applicare a pressione la placca (5) quindi applicare la bussola in nylon (15).
- **Lato destro:** inserire l'impugnatura (7) sul ferro quadro (1), mantenendolo centrato rispetto allo spessore porta (1B) e avvitare a fondo il grano (16) con la chiave (18).
- **Lato sinistro:** ripetere l'operazione con l'impugnatura (8).
- **Su entrambe i lati:** inserire sulla sottobocchetta (4) una bussola (10) e un controtirante (11) nelle rispettive sedi.
  - Fissare la sottobocchetta (4) con la tacca (T) rivolta verso il basso inserendo un tirante (12) attraverso la bussola (10) e avvitare sul rispettivo controtirante (11) senza deformare la porta.
  - Avvitare le due viti (14) nelle rispettive sedi.
  - Applicare a pressione la bocchetta (6) con il taglio (17) rivolto verso il basso.

### GB

- Place the spindle (1) in the lock with the flared routed side downwards (1A) and centered within the door thickness (1B).
- **On both sides:** place the template (D) on the spindle (1) through the hole (F) and line it up vertically to the door.
  - Check carefully that the spindle (1) is positioned perpendicular to the door (1C).
  - Mark the 2 holes for the right inner baseplate (2) and the left inner baseplate (3).
  - With the keyhole escutcheon mark the 2 holes BB72 for its own inner baseplate (4).

If using euro cylinder escutcheons, remove the central guide (4A) from the inner baseplate (4), then remove the template (D) and slide the inner baseplate (4) directly on the cylinder and mark the 2 holes.

  - Remove the template (D).
  - Remove the lock and drill Ø7mm holes on both sides up to the lock compartment.
  - Replace the lock.
- **Right side:** place a threaded sleeve nut (9) in the proper seat on the right inner baseplate (2).
  - Place the right inner baseplate (2) on the spindle (1).
- **Left side:** place a threaded sleeve nut (9) in the proper seat on the left inner baseplate (3).
  - Place the left inner baseplate (3) on the spindle (1).
- **On both sides:** place a tie-rod (12) through the proper hole and tighten on the relevant threaded sleeve nut (9) without blocking the two inner baseplates.
- **Right side:** check carefully that the spindle (1) is positioned perpendicular to the door (1C).
  - Line the right inner baseplate up to the door with the help of a spirit level or other suitable tool (LB).
  - Fix the right inner baseplate with the screws (13).
- **Left side:** check carefully that the spindle (1) is positioned perpendicular to the door (1C).
  - Line the left inner baseplate up to the door with the help of a spirit level or other suitable tool (LB).
  - Fix the left inner baseplate with the screws (13).
- **On both sides:** tighten the tie-bolts without warping the door.
  - Apply pressure to the backplate covers (5) then fit the nylon bush (15).
- **Right side:** slide the handle (7) on the spindle (1), keeping it centered with the door thickness (1B) and tighten Allen screw (16) with the key (18).
- **Left side:** repeat the operation with the handle (8).
- **On both sides:** slide a nylon bush (10) and a threaded sleeve nut (11) in the proper seats on the escutcheon inner baseplate (4).
  - Fix the escutcheon inner baseplate (4) with the tag (T) facing down sliding a tie-rod (12) through the nylon bush (10) and tighten on the relevant threaded sleeve nut (11) without warping the door.
  - Tighten the two screws (14) in the relevant seats.
  - Apply pressure to the escutcheon cover (6) with the notch (17) facing down.